

Anna Różańska

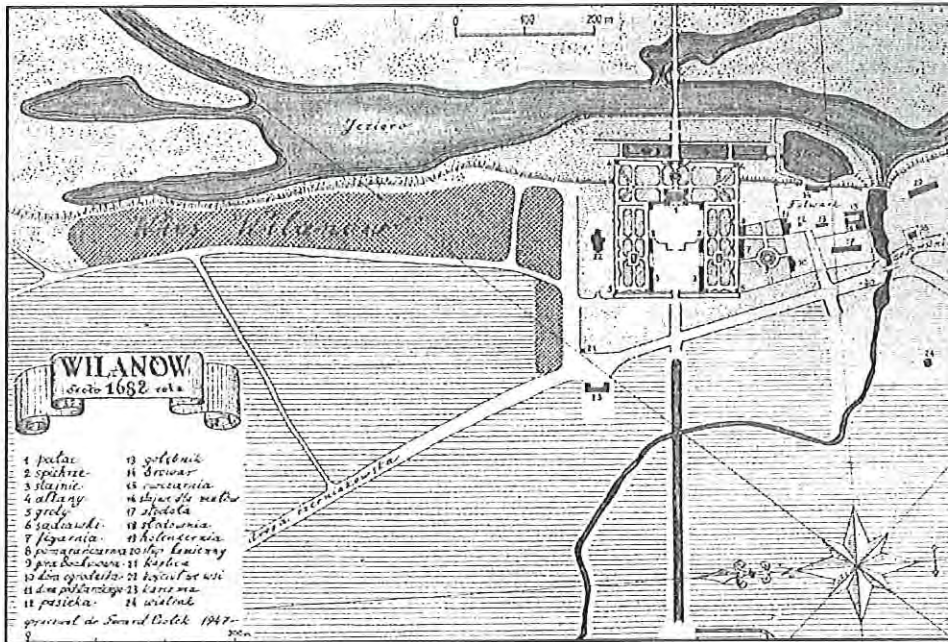
## PRZEKSZTAŁCENIA UKŁADU WODNEGO PARKU WILANOWSKIEGO W WARSZAWIE

Założenie pałacowo – ogrodowe w Wilanowie uznawane jest dzisiaj za perłę barokowej sztuki ogrodowej. Również i w przeszłości rezydencja króla Jana Sobieskiego uważana była za jedną z najładniejszych.

Wilanów stał się własnością Jana Sobieskiego w roku 1677. Pałac usytuowano na krawędzi tarasu wzniesionego około 4 metrów nad poziomem Wisły, w pobliżu jej dopływu zwanego Jeziorkiem Wilanowskim. Do niego wpada Potok Służewski płynący z zachodu na wschód. Założenie wilanowskie zlokalizowano w wodnym zakolu, które utworzyły jezioro i potok otaczając go z trzech stron: zachodniej, południowej i wschodniej. Taka lokalizacja rezydencji pozwalała w maksymalny sposób wykorzystać walory fizjograficzne miejsca. Sam ogród został założony według kanonów francuskiej sztuki ogrodowej. Zatem pałac usytuowano między dziedzińcem a ogrodem. Dziedziniec był dwudzielny. Tuż za bramą znajdował się dziedziniec gospodarczy, *avant-cour*. Za nim oddzielony niskim, ozdobnym ogrodzeniem znajdowała się druga część dziedzińca – *cour-d'honneur*, dziedziniec paradny. Za pałacem utworzono geometryczny ogród opadający dwoma tarasami w stronę jeziora. Górny taras ozdabiały bukszpanowe partery i połączone rzeźby przedstawiające postaci mitologiczne oraz marmurowe wazy. Ozdobą były także wykładane czerwonym marmurem baseny fontann i stojące w bastionowych narożach muru oporowego drewniane altany z ozdobnymi zielono-złotymi dachami. Na osi muru oporowego, ujmującego górny taras ogrodowy od wschodu, wybudowano dwubiegowe schody z obszerną grotą pod ich podestem. Na dolnym tarasie urządzono dwa prostokątne baseny wodne, między którymi poprowadzono drogę w kierunku wsi Zawady. Po bokach dziedzińca, za budynkami stajni i spichrzy założono symetrycznie ogród fruktowy, umieszczając pośrodku prostokątne studnie z dębową cembrowiną. Całość założenia została rozwiązana zgodnie z regułami barokowej sztuki ogrodowej. Podstawą kompozycji jest oś, która biegnie od bramy wjazdowej przez oba dziedzińce, korpus główny pałacu i schody przy murze oporowym aż do mostu na jeziorze, a dalej prostą drogą do Zawad. Przedłużenie tej osi w kierunku zachodnim tworzył prosty kanał biegnący ku skarpie wiślanej (rys. 1).

W kompozycji parku istotnym elementem była woda. Występowała w dwóch formach, naturalnej i kształtowanej przez człowieka. W formie naturalnej pozosta-

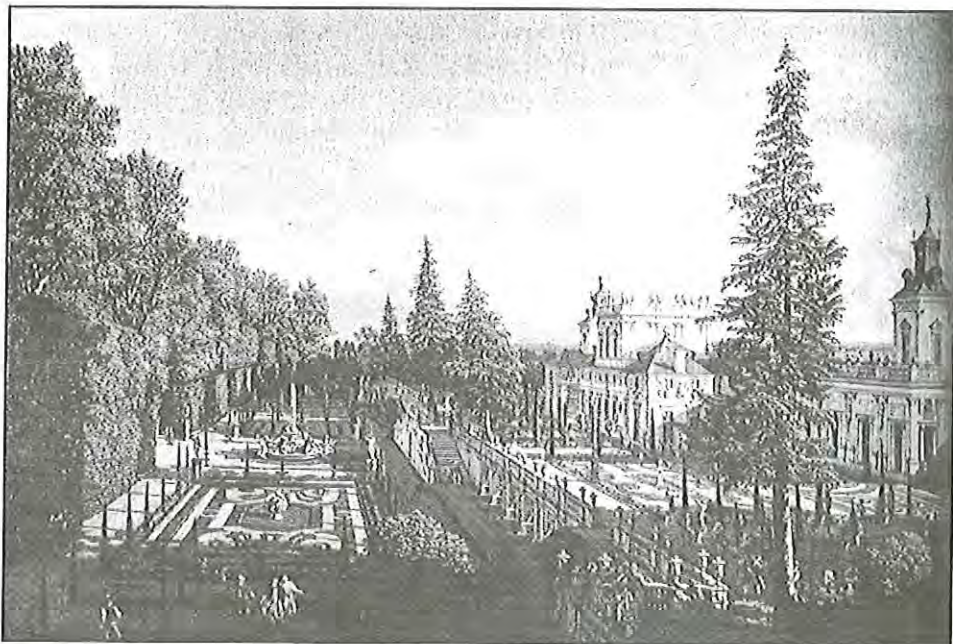
wał Potok Służewski i Jezioro Wilanowskie oraz staw sąsiadujący z folwarkiem. Baseny, fontanny, studnie i kanał to architektoniczne ujęcie wody w formy preferowane w ogrodach barokowych. Tak zróżnicowany układ wodny z jednej strony pozwalał zachować naturalnie funkcjonujące układy przyrodnicze, z drugiej zaś spełniał wymogi dekoracyjności elementów wodnych w ogrodzie. Założenie wilanowskie, letnia rezydencja króla, doskonale harmonizowało z wiejskim otoczeniem wtapiając się w krajobraz rozległych przestrzeni pradoliny Wisły.



Rys. 1. Plan Wilanowa, ok. 1682 r. (Ciołek, 1954).  
Fig. 1. Map of Wilanów, about 1682.

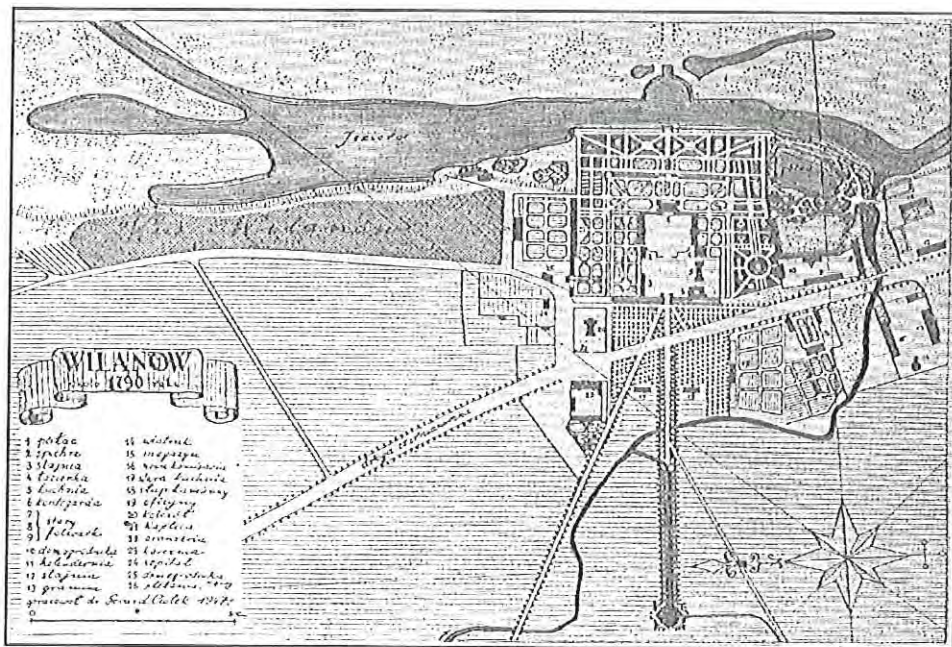
Po śmierci Jana III Sobieskiego rezydencja przeszła w ręce jego synów Aleksandra i Konstantego, którzy w 1720 roku sprzedali ją hetmanowej Elżbiecie Sieniawskiej. Odtąd Wilanów, który przez 40 lat był w posiadaniu rodu Sobieskich miał wielu właścicieli, którzy wprowadzali doń wiele zmian. Już za czasów Elżbiety Sieniawskiej ukończono zainicjowane przez króla Sobieskiego powiększenie ogrodu w kierunku wschodnim. Zlikwidowano więc baseny wodne na dolnym tarasie wprowadzając na ich miejsce partery ogrodowe i boskiety otoczone szpalerami drzew (rys. 2) Ogród tarasu dolnego poszerzono do brzegów jeziora likwidując jednocześnie istniejący tu wcześniej most. Ogród powiększono także w kierunku północnym kosztem terenów kościelnych. (rys. 3)





Rys. 2. Belotto Canaletto, Wilanów, 1777 (M. Wallis, 1971).

Fig. 2. Belotto Canaletto, Wilanów, 1777.



Rys. 3. Plan Wilanowa, ok. 1790r. (J. Cydzik, W. Fijałkowski, 1989).

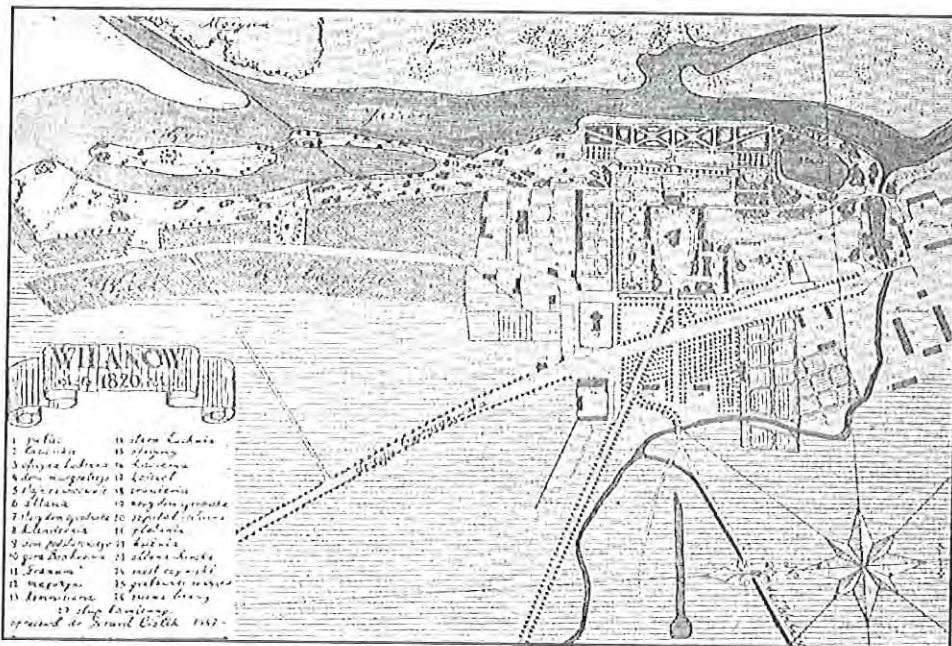
Fig. 3. Map of Wilanów, about 1790.

Czasy, w których Wilanów należał do Czartoryskich i Lubomirskich, stanowiły ważną epokę w dziejach kształtowania ogrodu i terenu przypałacowego. Do niezwykłej wprost doskonałości doprowadzono dawny dwupoziomowy ogród barokowy, który ozdobiono dużą ilością figur, popiersi i waz, piramidalnymi cisami i drzewkami pomarańczy, cytryn i granatu wystawianymi na czas lata w ozdobnych donicach. Dawny ogród użytkowy przy Górze Bachusowej zamieniono na ozdobny ogród rokokowy, który wypełniły strzyżone boskiety grabowe i lipowe, chowające w sobie zaciszne gabinetki z basenami wodnymi, kamiennymi rzeźbami i ławkami. Nad stawem zaś, w miejscu dawnego folwarku Sobieskiego powstał malowniczy ogród angielsko-chiński z bogatą roślinnością, krętymi ścieżkami i szumiącą kaskadą. Duże zmiany wprowadzono także przy wjeździe do pałacu. Utworzono tu trzy promieniste aleje schodzące się przy głównej bramie pałacowej oraz posadzono wielorzędowe szpalery lipowe, wśród których wzniesiono budynki. Aleja środkowa łączyła się z kanałem wodnym, podkreślając w ten sposób jego funkcję w kompozycji całego założenia (rys. 3).

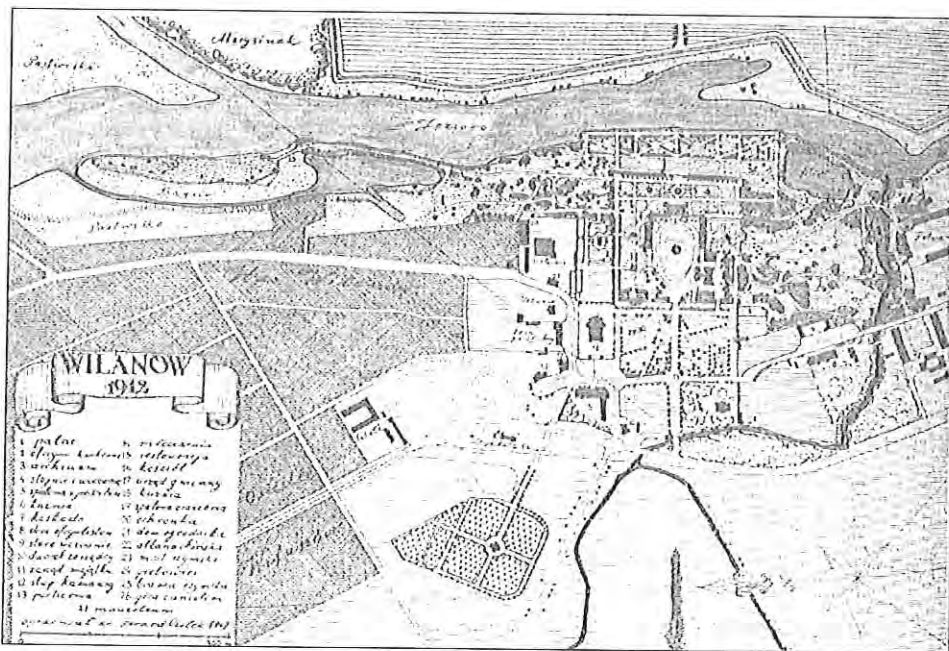
Ponowny rozkwit rezydencji wilanowskiej nastąpił po objęciu jej we władanie przez Stanisława Kostkę Potockiego. Porządkując zdewastowany ogród w Wilanowie Potocki jednocześnie znacznie go powiększył i przekomponował w duchu modnych w owym czasie krajobrazowych parków angielskich. Bez większych zmian planistycznych pozostał dwupoziomowy ogród barokowy. Gruntownemu przeobrażeniu uległy rokokowy ogród południowy i leżący za nim ogród angielsko-chiński, które przekomponowano w całości na kilkuhektarowy park angielski. Główny wysiłek twórczy skierował Potocki na powiększenie ogrodu od północy przez rozwinięcie w formie parku angielskiego północnego pasma, biegnącego wzdłuż zachodniego brzegu Jeziora Wilanowskiego. Usypano tu groblę i uformowano sztuczną wyspę. Stać się ona miała pomostem łączącym kompozycyjnie ogród wilanowski z leżącym po drugiej stronie jeziora parkiem Morysin (rys. 4). W zachodniej części dawnego barokowego założenia, w najbliższym sąsiedztwie pałacu zachowano promienisty układ trzech alej. Jednak dawna, główna oś barokowa z kanałem wodnym nie została odtworzona. Stopniowo uległa prawie całkowitemu zatarciu.

Taki układ założenia wilanowskiego przetrwał do czasów ostatnich jego właścicieli – Branickich. Duże zniszczenia ogrodu spowodowały obie wojny światowe. Po zakończeniu działań wojennych w 1945 roku w wyniku reformy rolnej i upaństwowienia dawnych dóbr wilanowskich pałac wraz z ogrodem został przejęty przez władze miasta. Przystąpiono do odbudowy zniszczonego założenia pałacowo-ogrodowego według projektu Gerarda Ciołka, który już w 1947 roku sporządził plan sytuacyjny Wilanowa (rys. 5).





Rys. 4. Plan Wilanowa, ok. 1820 (J. Cydzik, W. Fijałkowski, 1989).  
 Fig. 4. Map of Wilanów, about 1820.



Rys. 5 Plan Wilanowa, 1942r. (J. Cydzik, W. Fijałkowski, 1989)  
 Fig. 5 Map of Wilanów, 1942

W projekcie rewaloryzacji przywrócono ogrodowi kompozycję z czasów gdy właścicielami była rodzina Potockich. Utrzymano w części centralnej ogród barokowy, podkreślając aleją główną oś kompozycji od strony wsi Zawady, lecz nie przywracając jej od strony zachodniej, gdzie istniał kanał wodny biegnący ku skarpie wiślanej. Dla parku angielskiego osnową kompozycji pozostało Jezioro Wilanowskie. Przywrócono również bogaty układ barokowych form wodnych: fontann, basenów i wodotrysków.

Układ wodny rezydencji wilanowskiej ulegał zmianom, które wprowadzali kolejni właściciele. Przekształcenia te spowodowane były przede wszystkim chęcią nadążania za zmieniającą się „modą” w sztuce ogrodowej. W barokowym ogrodzie wilanowskim znajdują się wszystkie typowe dla tego okresu formy wodne. Są więc baseny liczne fontanny, ściennie wodotryski i prosty kanał ze spokojnym lustrem wody. Styl angielski zaznacza się w Wilanowie rozbudową Jeziora poprzez swobodne kształtowanie jego linii brzegowej i uformowanie sztucznych wysp. Naturalny układ wodny (jezioro i potok) otaczający rezydencję czasami był przyczyną poważnych powodzi i częstego zalewania dolnego tarasu ogrodowego.

Dzisiaj Wilanów jest zabytkiem najwyższej klasy, chętnie odwiedzanym zarówno przez mieszkańców Warszawy jak i przez turystów. *Genius loci* Wilanowa to harmonijne połączenie kultury i natury, zaprogramowane przez pierwszego właściciela i realizowane od 1678 roku do XX wieku przez wszystkich następných posiadaczy rezydencji. *Villa suburbana* i jej wiejskie otoczenie do niedawna należały do nielicznych zachowanych na terenie stolicy wielkoprzestrzennych założeń krajobrazowych. Jeszcze stosunkowo niedawno obszar parku uznawany był przez okolicznych mieszkańców za teren sielankowy z czystymi wodami pełnymi ryb i ptactwa typowego dla zbiorowiska łęgowego. Dzisiaj sytuacja jest zupełnie inna i przypuszczać można, że zmieni się na niekorzyść jeszcze bardziej. Swoisty ekosystem uformowany w obrębie założenia pałacowo-ogrodowego w Wilanowie sukcesywnie ztraca swe cechy na skutek rosnącej presji urbanizacyjnej.

Pierwsze zmiany widoczne są już w systemie wodnym i związanym z nim układem fitosocjologicznym roślin. Wpływający do Jeziora Wilanowskiego Potok Służewski zbiera wszystkie zanieczyszczenia miejskie na całym swoim odcinku, łącznie z portem lotniczym Okęcie.

Zlewnia Potoku Służewskiego stanowi 10 % powierzchni miasta. Efekt widoczny jest w zabytkowym parku Wilanowskim – zanieczyszczona chemikaliami woda i mnóstwo śmieci (fot.1). Poważnym zagrożeniem staje się również dość częste, praktycznie po każdym ulewnym deszczu, zalewanie parku i stagnacja wody na gruntach w bezpośrednim sąsiedztwie jeziora. Widowym efektem szkód, jakie wywołuje stagnująca woda, jest po pierwsze zamieranie drzew w tym rejonie a po drugie sukcesywne przekształcanie się roślinności zbiorowiska łęgowego w zbiorowiska szuwarowe.





Fot. 1. Zanieczyszczenie wód Jeziora Wilanowskiego, (fot. A. Różańska, 2003).  
Photo 1. Water pollution in Wilanowski Lake.

Najnowsze plany zagospodarowania rejonu pałacu Wilanowskiego przewidują funkcjonalne włączenie go w teren wielkiego miasta. Spowoduje to nieodwracalne zmiany tutejszego krajobrazu, który utraci swój rustykalny charakter związany z podmokłymi łąkami w dolinie Wisły, poprzecinanymi strumykami, zbiornikami wodnymi i polami uprawnymi. W nowej przestrzeni urbanistycznej zatarte będą historyczne osie kompozycyjne i widokowe, zbiegające się promieniście na przedpolu pałacu.

Proponowana zabudowa ściśle otoczy zabytkowy park i stanie się dla niego konkurencyjna w aspekcie czytelności układu i wizualnej percepcji. Kolejnym zagrożeniem dla zabytkowego parku w Wilanowie, zwłaszcza dla układu wodnego będzie autostrada A2 planowana w zachodniej części Pól Wilanowskich. Ekosystemowi parku grozi odprowadzenie wody z autostrady przez starorzecze Wisły – jeziorami Powsinkowskim i Wilanowskim oraz rzeką Wilanówką.

Od prawie 350 lat funkcjonowało założenie wilanowskie jako *villa suburbana* wraz z rolniczym otoczeniem. Kolejni właściciele wprowadzając zmiany starali się nie ingerować zbyt mocno w przyjętą przez króla Jana koncepcję. Początek XXI zdaje się być końcem takiego funkcjonowania królewskiej rezydencji. Obecność wielkiego miasta zaznacza się w Wilanowie w postaci zatarcia historycznego układu, zamknięcia widoków, złej percepcji obiektu oraz zmian w ekosystemie roślinnym i układzie wodnym.

## LITERATURA

- Ciołek G., 1954: *Ogrody polskie*. Warszawa.  
Cydzik J., Fijałkowski W., 1989: *Wilanów. Dzieje, architektura i konserwacja*. Warszawa.  
Fijałkowski W., Krawczyk J., 2002: *Wilanów dawny i współczesny*. Warszawa.  
Wallis M., 1971: *Canaletto malarz Warszawy*. Warszawa.

## SUMMARY

### The changes of water layout of Wilanowski Park in Warsaw

Wilanów – the royal residence is known today as a pearl of a baroque garden art. King John III decided to build here a palace and also establish a garden and raise other buildings. The layout of the palace surrounding was designed with unusual until then swing. A bipartite spacious courtyard was created from the front side. Behind the palace a geometrical garden was established on two levels, descending towards a lake. A lower terrace was accessed by double-flight stairs constructed on the main axis of the arrangement. In addition to the garden with geometrically arranged parterres surrounding the palace the arrangement of the royal residence consisted also of a spacious wooded area on the other side of the Wilanów Lake, with a bridge on the lake. Just as from the eastern side the axis of Wilanów palace and garden arrangement reached Vistula, from the western side it reached the foot of the Mokotów escarpment. It was limited by a half a kilometer long canal and straight long road lined with trees on both sides. Taking the possession of Wilanów by Potocki was a turning point in the current history and in the shape of this historical residence. The construction works covered the palace and also the park which was enlarged as an English park style, by the northern part along the lake. The last war inflicted deep wounds to the Wilanów palace and the garden. But today the main threat for Wilanów is urban development.

---

dr inż. Anna Różańska  
Katedra Architektury Krajobrazu  
Szkoła Główna Gospodarstwa Wiejskiego  
ul. Nowoursynowska 166  
02-787 Warszawa